



Zorgplan I 2010 – 2012

LPM-nummer: 4502

concept 23 december 2010

Inhoudsopgave.	2
Voorwoord.	4
1. ZORGPLAN	5
1.1. Functies van het zorgplan	5
1.2. Relatie zorgplan met schoolplan en schoolgids	5
2. UITGANGSPUNTEN EN DOELSTELLINGEN	6
2.1. Visie en kernopdracht SWV Over Maas en Duin.	6
2.2. Doelstelling	6
2.3. Passend onderwijs en inrichting zorgcontinuüm	6
2.3.1. Passend onderwijs	
2.3.2. Inrichting zorgcontinuüm	
3. INRICHTING EN ORGANISATIE VAN HET SAMENWERKINGSVERBAND	11
3.1. Organogram	11
3.2. Toelichting schema	12
3.2.1. Besturen scholen	
3.2.2. Mr / gmr	
3.2.3. SWV	
3.2.4. Expertisecentrum	
3.2.5. Scholen	
3.2.6. ZAG	
3.2.7. Professionalisering	
3.2.8. Monitoring	
4. PERMANENTE COMMISSIE LEERLINGENZORG (PCL)	18
4.1. Algemeen	18
4.2. Procedure aanmelding voor het Speciaal Basisonderwijs	18
5. Personeel	20
5.1. Personeel SWV	20
5.2. Personeel sbo-scholen	20
5.2.1. Uitgangspunten voor het personeelsbeleid	
5.2.2. Afspraken m.b.t. het sbo-personeel	
6. Bijlagen	21

6.1	Basisprofiel zorg scholen SWV Over Maas en Duin	21
6.2	Reglement PCL	24
6.3	Verkorte procedure voor leerlingen op het OCB in Waalwijk	27
6.4.	Lijst met afkortingen	28

Voorwoord

Het bestuur van de Stichting Samenwerkingsverband Over Maas en Duin biedt hierbij het zorgplan 2010-2012 aan.

Het zorgplan deel 1 is voor een groot deel gebaseerd op het rapport "Passend onderwijs - inrichting van het zorgcontinuüm" opgesteld door de Werkgroep "Zorgcontinuüm" en in oktober 2010 vastgesteld door het algemeen bestuur van de stichting.

Voor elke van de schooljaren 2010-2011 en 2011-2012 is/wordt een zorgplan deel 2 gemaakt waarin de concretisering van deel 1 is/wordt beschreven.

De weg naar Passend onderwijs willen we bereiken door het delen van kennis en ervaringen, middelen en verantwoordelijkheden. Op vele plaatsen worden elementen van Passend Onderwijs al gerealiseerd. De opdracht van het SWV Over Maas en Duin is om dat uit te bouwen, te stimuleren en te faciliteren en bovenschools sturing te geven aan de uitvoering van gezamenlijk gemaakte afspraken. Door de weergave van de doelen en de daarbij vermelde termijnen proberen we dit zo concreet mogelijk te maken.

De invoering van Passend onderwijs en de zorgplicht zullen de komende periode een bepaalde kanteling van denken vragen.

"Ieder schoolbestuur heeft de verantwoordelijkheid om een passend zorgarrangement aan te bieden aan iedere leerling, die zich bij een school van dat schoolbestuur aanmeldt, of bij een school van dat bestuur is ingeschreven. Als een school een bepaald arrangement niet zelf in huis heeft, moet het bestuur van die school in samenwerking met besturen, die dit arrangement wel kunnen aanbieden, zorgen, dat de leerling dat onderwijsarrangement aangeboden krijgt, met een gemotiveerde doorverwijzing"

In het SWV zijn hiervoor op bovenschools niveau activiteiten gepland speciaal gericht op het aanreiken van het gereedschap aan de leerkracht, het team, de school om dit te verwezenlijken. Daarnaast heeft het SWV de taak om op zorgniveau 4 een aantal voorzieningen aan te bieden die er mede voor zullen zorgen dat leerkrachten steeds beter kunnen waarnemen, analyseren, begrijpen, plannen en realiseren om het onderwijs te richten op de specifieke behoeften van leerlingen.

Het samenwerkingsverband wil bijdragen aan een efficiënte en functionele zorgstructuur, zowel in de scholen als tussen de scholen onderling, zodanig dat ieder kind een passend aanbod ontvangt.

De uitgangspunten Passend Onderwijs sluiten prima aan op de visie van het SWV. De centrale rol die hierbij wordt toegedicht aan het SWV wil het bestuur daarom voortvarend op zich nemen.

Drs. R. Venema, voorzitter
SWV Over Maas en Duin

1. ZORGPLAN

1.1. Functies van het zorgplan

Kwaliteitsdocument voor explicitering van het beleid van het SWV

Het SWV heeft tot doel voor alle leerlingen binnen het SWV een zo optimaal mogelijk onderwijsaanbod te garanderen. Het gaat hierbij om het inrichten van een zorgstructuur waarbij alle leerlingen de zorg krijgen die zij nodig hebben om een ononderbroken ontwikkelingsproces te kunnen doorlopen.

In het zorgplan wordt beschreven welke richting wenselijk is en hoe de middelen worden ingezet.

Activiteitenplan voor kwaliteitsverbetering

Vanuit het meerjarenperspectief stelt het SWV jaarlijks korte termijndoelen op om de kwaliteit van de zorgvoorziening te verbeteren. Het SWV toetst de resultaten aan het strategisch beleid en stelt de volgende korte termijndoelen vast. Dit proces van plannen, uitvoeren en resultaten in kaart brengen wordt weergegeven in het zorgplan. Alle relevante documenten zijn te vinden op de website: www.wsns-overmaasenduin.nl

Verantwoordingsdocument

De overheid stelt een aantal eisen aan het zorgplan van een SWV, vastgelegd in de WPO art. 13b. Deze eisen zijn beschrijving van de inzet van de middelen en personeel, de inrichting van het SWV, de inrichting en werkwijze van de PCL en de procedure van de overgang van leerlingen van een basisschool naar een speciale basisschool.

1.2. Relatie zorgplan met schoolplan en schoolgids

De scholen van het SWV stellen een schoolplan op en geven jaarlijks een schoolgids uit. Het schoolplan is een beleidsdocument waarin elk(e) bestuur/school haar onderwijskundig beleid beschrijft. Het zorgplan en schoolplan sluiten op elkaar aan. In beide documenten staat de meerjarenvisie op zorggebied. In het zorgplan van het SWV en het schoolplan wordt weergegeven, waaraan het komend schooljaar gewerkt wordt.

2. UITGANGSPUNTEN EN DOELSTELLINGEN

2.1. Visie en kernopdracht SWV Over Maas en Duin

Visie

***Kinderen verschillen.
Verschillen zijn een uitdrukking van het unieke van ieder kind.***

De kernopdracht voor het swv vanuit deze visie is:

Vertrouwend op de eigen en gezamenlijke ontwikkelingskracht van alle scholen en uitgaand van kansen en mogelijkheden voor het kind met zijn unieke talenten wil het samenwerkingsverband bijdragen aan het creëren van een eigentijdse leeromgeving onder het motto:

“het beste onderwijs op de beste plaats en op het beste moment”.

Uitwerking kernopdracht:

Ieder kind in het SWV ontvangt kwalitatief passend onderwijs. Het denken, kijken, praten en handelen geschiedt in termen van onderwijsbehoeften.

We streven ernaar om expertise zoveel mogelijk naar de directe leeromgeving van het kind te brengen.

Bovendien streeft het SWV naar een functionele samenwerking in de regio met het Speciaal Onderwijs (Regionaal Expertise Centrum), het SWV Voortgezet Onderwijs (SWV VO), evenals met de instellingen voor jeugdhulpverlening, opdat alle leerlingen een ononderbroken ontwikkelingsproces doormaken.

2.2. Doelstelling

Om de zorg voor het kind kwalitatief zo goed mogelijk vorm te geven binnen ons samenwerkingsverband werken leerkrachten, intern begeleiders, directies, besturen en extern betrokkenen aan de doelstelling om een zo optimaal mogelijk onderwijsaanbod te realiseren, aansluitend bij de mogelijkheden van kind, school en omgeving, gericht op een juiste onderwijsplek voor ieder kind. Uit deze doelstelling, die het kind centraal stelt, volgt het gegeven dat de onderwijsgevende **afstemt op de onderwijs- en ondersteuningsbehoeften van het kind.**

Passend onderwijs krijgt meer en meer een plek binnen de scholen van ons samenwerkingsverband. De opvatting achter hulpverlening en alarmering waarin vooral werd gekeken naar kinderen die problemen hebben in het volgen van het onderwijs maakt plaats voor de oriëntatie op afstemming: de benadering hoe de school tegemoet kan komen aan de onderwijs- en ondersteuningsbehoeften van kinderen.

2.3. Passend onderwijs en inrichting zorgcontinuum

2.3.1 Passend onderwijs

De voor de politiek belangrijkste ingrediënten voor Passend Onderwijs zijn:

- Ook voor SO-scholen cluster 3 en 4 wordt overgegaan op

- budgetbekostiging.
- Middelen voor rugzakjes en ambulante begeleiding vanuit het SO gaan voor een groot deel naar de samenwerkingsverbanden PO en VO.
- Er komt zorgplicht voor schoolbesturen.
- Schoolbesturen arrangeren een dekkende zorgstructuur.
- De regionale netwerken zijn wel wenselijk maar niet verplicht.
- Eén indicatieloket is wel gewenst maar niet verplicht.
- Er is veel aandacht voor de positie van ouders, scholen en leraren.
- Er wordt een referentiekader opgesteld waarmee scholen en samenwerkingsverbanden hun zorgprofiel kunnen ontwerpen.
- Er moet meer samenhang komen met de ketenpartners uit de zorg.

Passend onderwijs betekent voor het onderwijs dat men iedere leerling, ook de leerling die extra aandacht behoeft, optimale kansen biedt op ontwikkeling van zijn / haar talenten en actief burgerschap. Er is een gezamenlijke verantwoordelijkheid om aan leerlingen een voor de leerling meest geschikte, door de ouders meest gewenste en zo mogelijk meest thuisnabije plaats te bieden. Bij passend onderwijs staat de leerling centraal en wordt het aanbod zo thuisnabij mogelijk (bijvoorkeur dus op de eigen school) op hem/haar afgestemd. Dit vereist het loslaten van de benadering die uitgaat van tekorten bij kinderen ten gunste van het vergroten van de zorgmogelijkheden in de basisschool en mogelijkheden die het kind wél heeft'.

Bij de vormgeving van het concept passend onderwijs en het werken aan de onderwijsarrangementen is een belangrijke rol weggelegd voor alle professionals. Professionalisering is noodzakelijk om een nieuw onderwijsconcept en passend onderwijs te verwezenlijken. Het SWV heeft een taak bij het beantwoorden van bij de vraag: Hoe kunnen we zo goed mogelijk afstemmen op de 'onderwijsbehoeften' van dit kind én daaraan gekoppeld de begeleidingsbehoefte van de leerkracht? (wat heeft de leerkracht hierbij nodig?)

Binnen de scholen moet goed nagedacht worden over de ambities met betrekking tot passend onderwijs. Het antwoord op de vragen '*wie zijn wij*' en '*willen we zijn wie we zijn*' zijn op het niveau van bestuur en schooldirecties bepalend voor de motivatie bij de verbetering.

Het tempo waarin vormgegeven wordt aan deze onderwijsvisie zal verschillen per school en vraagt een adaptieve afstemming op de fase van schoolontwikkeling waarin de school zich bevindt. Dit kan door scholen in hun context (geografisch, sociaal) te analyseren door middel van een grondige schooldiagnose, resulterend in een advies-/ontwikkelingstraject op maat. Belangrijk daarbij is om grote prioriteit aan het handelingsrepertoire van de leraren te geven. De intern begeleider heeft hierin een belangrijke rol. Het is van belang in dit traject de professionals (leerkrachten en directieleden) goed mee te nemen. Uiteraard kan hierbij goed gebruik worden gemaakt van ervaringen en expertise zoals die in het samenwerkingsverband al aanwezig zijn. Van belang daarbij is goede balans te behouden tussen de gewenste doelen en de inzet van middelen.

Het SWV streeft er in het kader van passend onderwijs naar om een goede monitoring en datafeedback te organiseren op school en bovenschol niveau. (zie verder 3.2.8. monitoring)

De overheid geeft inzake Passend Onderwijs aan dat de regio passende afspraken moet maken voor de leerlingen die onderwijs op maat

behoeven. Het bestuur van de school waar het kind is aangemeld is verantwoordelijk voor een goede plaatsing van het kind. De wijze waarop dit wordt georganiseerd is de vrijheid van de regio, maar er kan en mag geen leerling tussen "wal en schip" vallen. Ouders zullen nadrukkelijk in dit proces betrokken worden. De verdere landelijke politieke uitwerking zal in het implementatieproces uiteraard moeten worden meegenomen.

Voor het SWV betekent dit dat in de regio nadrukkelijk gezocht moet worden naar samenwerking met andere samenwerkingsverbanden, de regionale expertisecentra, het centrum voor jeugd- en gezin, bureau jeugdzorg, kinderopvang en peuterspeelzalen.

Regionale samenwerking

Overleg passend onderwijs

Samen met het SWV VO, SWV Heusden en het REC wordt gebouwd aan een dekkend aanbod van onderwijsvoorzieningen in de regio zodat besturen/scholen kunnen voldoen aan de zorgplicht. Er is door de besturen een intentieverklaring getekend, de startsubsidie is toegekend. Hoewel de verplichte regio-indeling en verplichte samenwerking po-vo vervallen zijn, streven we naar voortzetting met dezelfde partners. Het SWV wil de regio in deze wat meer naar zich toetrekken en/of externe ondersteuning inschakelen. Het expertisecentrum moet een centrale positie innemen in het overleg. De samenwerking met de belangrijkste partners is volop in ontwikkeling.

Het REC

Nauwere samenwerking met gebruikmaking van elkaars aanbod en expertise is noodzakelijk. De motivatie daarvoor wordt gegeven door de visie op passend onderwijs (afstemmen op de "onderwijsbehoeften" van het kind en de begeleidingsbehoefte van de leerkracht, aanbod voor alle kinderen, thuisnabij, regulier, geïntegreerd waar mogelijk, specifiek waar nodig, samenwerking onderwijs/ zorg) en de wijziging van de middenstroom (overdracht middelen ambulante begeleiding naar het SWV). Samen zijn/worden de partners verantwoordelijk voor het garanderen van goed Speciaal Onderwijs binnen de regio, so-voorzieningen thuisnabij, behoud van expertise, het verzorgen van arrangementen, het verzorgen en garanderen van adequate ambulante begeleiding en de indicering. Samenwerking op korte termijn wordt door zowel PO als REC zeer gewenst. Overleg vindt reeds plaats en dient verder te worden uitgewerkt.

Samenwerking Voortgezet Onderwijs

Er is divers overleg tussen het VO en PO. Een aanbod van een verlengd traject (groep 7 tot en met groep 1 VO) bij moeilijker plaatsbare leerlingen is als service voor school en ouders tot stand gekomen. Er is een wederzijdse intentie om te komen tot een nauwere samenwerking, door gebruik te maken van elkaars expertise, in te zetten op een geruisloze doorgaande lijn met name bij extra zorg en verbetering van de overdracht. Samenwerking binnen het Expertisecentrum is voor de toekomst ook een optie.

Uitbreiding samenwerking

Passend onderwijs vraagt om een sterkere verbinding tussen onderwijs en zorg en daarbij aanpalende sector als de kinderopvang. Het SWV wil samenwerking richting zorgpartners en opvangpartners verder realiseren. We gaan daarbij uit van de landelijke ontwikkelingen om het CJG een centrale plaats in de zorgketen te geven. Het samenwerkingsverband zal mede verantwoordelijk zijn voor de verdere uitwerking van de relatie tussen onderwijs en zorg.

Centrum Jeugd en Gezin

De gewenste opbrengst van het CJG is om adequate hulpverlening door de juiste externe deskundigen te realiseren indien de interne zorgstructuur niet meer toereikend is (zowel preventief als curatief). Uiteraard dient de daarvoor noodzakelijke samenwerking tussen de ketenpartners onderwijs en zorg gerealiseerd te worden. Van belang daarbij is helderheid over de positionering van het CJG binnen de zorgketen (wanneer ga je met welke vraag waar naar toe?), goede aansluiting op de bestaande zorgstructuur, het voorkomen van opstapeling van aanbod, het bieden van korte en snelle lijnen. Het onderwijs wordt gezien als een belangrijke vindplaats en vervult een essentiële rol in de preventie. Het SWV ziet de middelen het liefst zo dicht mogelijk bij de basis ingezet, met koppeling van betrokken mensen.

Kinderopvang en peuterspeelzalen

Voor vroegsignalering en het realiseren van doorgaande ontwikkelingslijnen is samenwerking met de kinderopvang en peuterspeelzalen van belang. Op dit moment vindt er samenwerking op schoolniveau en op gemeentelijk niveau plaats. Samenwerking vanuit het samenwerkingsverband zal in de toekomst verder opgezet dienen te worden. In eerste instantie kan de verdere samenwerking verkend worden op het terrein van de voor- en voegschoolse educatie. Het samenwerkingsverband kan hierbij proactief reageren op de wetgeving rondom samenvoeging peuterspeelzalen (welzijn) en de kinderopvang en op termijn wellicht de door de onderwijsraad bepleite verlaging van de schooldeelname naar driejarige leeftijd. Op die manier kunnen de opvanginstellingen profiteren van de deskundigheid uit het onderwijs.

2.3.2. Inrichting zorgcontinuüm

Om iedere leerling passend onderwijs te kunnen aanbieden wordt het zorgcontinuüm van het samenwerkingsverband beschreven. Het zorgcontinuüm is een ononderbroken doorgaande lijn van voorzieningen die afstemming op de onderwijsbehoefte van elke leerling waarborgt.

Het SWV heeft een hoge ambitie als het gaat om het verzorgen van passend onderwijs voor alle leerlingen. Dit betekent dat voor de invulling van het zorgcontinuüm een aantal criteria leidend zal zijn, te weten:

- alle leerlingen ontvangen onderwijs zo dicht als mogelijk bij huis;
- alle leerlingen maken een ononderbroken ontwikkelingsproces door;
- er wordt uitgegaan van de mogelijkheden van het kind, niet van de beperkingen;
- passend onderwijs vanuit een breed profiel, maar niet inclusief.¹

Het continuüm is opgebouwd uit drie continua, namelijk de onderwijsbehoefte van de leerling, de mate van handelingsbekwaamheid van de leerkracht en de plaats waar de leerling het onderwijs krijgt aangeboden.

¹ Het SWV kies niet voor inclusief onderwijs en erkent dat er altijd kinderen zullen zijn die in het belang van deze kinderen, aangewezen zullen blijven op een speciale setting.

1	2	3	4	5
Enkelvoudige onderwijsbehoefte			Complexe onderwijsbehoefte	
1	2	3	4	5
Bekwaam			Handelingsverlegen	
1	2	3	4	5
BAO			PCL/CvI	SBO SO

Bij deze continua staan de volgende vragen centraal:

- Wat heeft deze leerling nodig?
- Wat moet de leerkracht of i.b.'er daarvoor (kunnen) doen?
Welke ondersteuning heeft de leerkracht of de i.b.'er nodig?
- Waar komt het kind het best tot zijn of haar recht.

Beantwoording van de vragen leidt tot het aanbieden van het geschikte onderwijsarrangement.

We onderscheiden daarvoor vijf niveaus (die corresponderen met de nummering in de continua):

1. De algemene zorg in de groep.
2. De extra zorg in de groep.
3. De speciale zorg na diagnostisch onderzoek.
4. Bovenschoolse zorg via het expertisecentrum w.o. nascholings- en adviesinstellingen w.o. ook de indicatiecommissies (PCL en CvI)
5. Speciale zorg in het SBO of SO.

De directe ondersteuning van de leerkracht op niveau 1, 2 en 3 is de verantwoordelijkheid van de individuele school. De school maakt daarbij gebruik van het leerlingvolgsysteem en andere objectieve instrumenten om de voortgang van de ontwikkeling van de leerlingen te bewaken en tijdig te kunnen signaleren. Er is altijd sprake van collegiale intervisie (leerlingbespreking) bij stagnatie.

Bij speciale onderwijsbehoeften worden handelingsplannen gemaakt om gericht en systematisch de leerling in zijn/haar pedagogisch-didactische behoeften te ondersteunen. Basisafspraken rondom de inrichting van de zorg op scholen zijn vastgelegd in dit zorgplan. Zie ook bijlage 1.

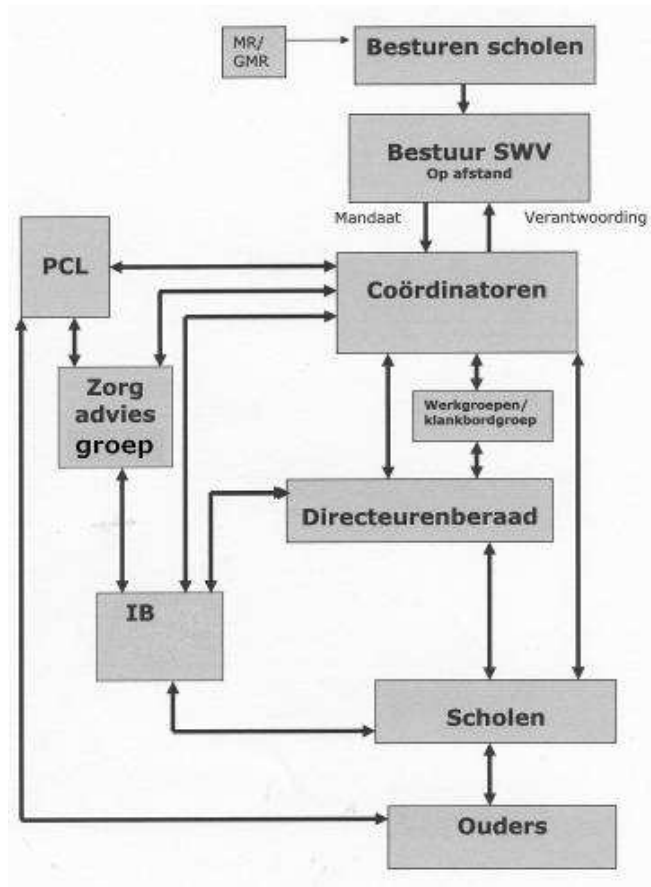
Het zorgcontinuüm is de totale keten van alle voorzieningen (niveau 1 tot en met 5); het op te richten expertisecentrum is op swv niveau het operationele deel daarvan. De bovenschoolse zorg wordt in de toekomst georganiseerd door het expertisecentrum. Deze biedt ondersteuning aan alle professionals op alle niveaus. De mate waarin door scholen van deze ondersteuning door het expertisecentrum gebruik zal worden gemaakt is mede afhankelijk van het zorgprofiel van de school. Het zorgprofiel van de school geeft helder en transparant aan welke zorg de school kan bieden (niveau 1, 2 en 3) en welke grenzen ze daarbij trekken en verwijzen naar andere onderwijsvormen (niveau 5). Tevens geven ze aan welke leerlingen ze met welke externe ondersteuning in de school onderwijs kunnen aanbieden (niveau 4).

Centraal staat weer de vraag: Hoe kunnen we binnen de uitgangspunten van passend onderwijs optimaal afstemmen op de onderwijsbehoeften van dit kind en de begeleidingsbehoefte van de leerkracht en wat is daarbij nodig?

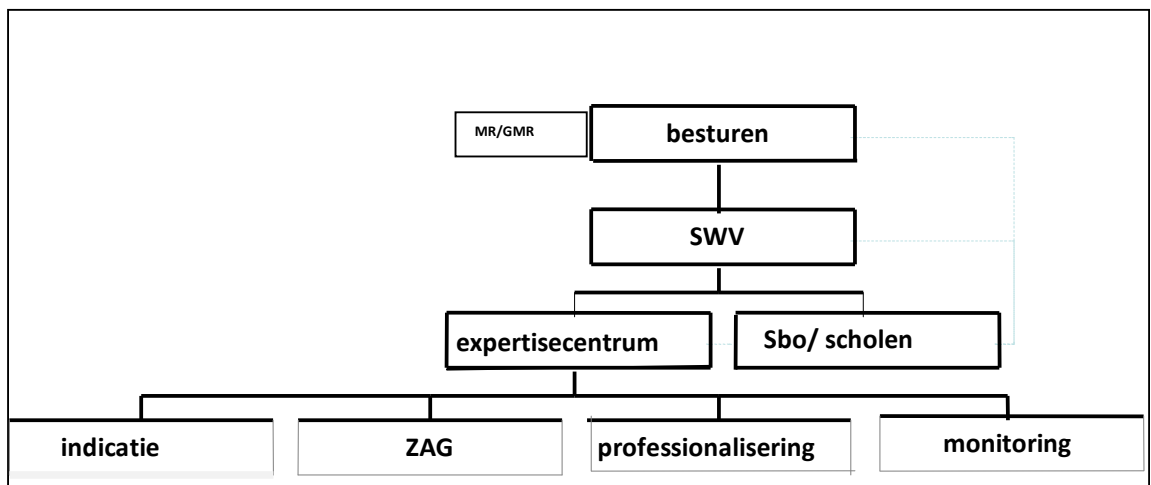
Het expertise- centrum zal na alle inspanningen op niveau 1 tot en met 3 (schoolniveau) multidisciplinair meedenken, adviseren en waar nodig interne of externe gespecialiseerde ondersteuning indiceren.

3. INRICHTING EN ORGANISATIE VAN HET SAMENWERKINGSVERBAND

3.1. Organogram



Na invoering van passend onderwijs en het inrichten van het expertise centrum, zal het schema er als volgt uit zien:



3.2. Toelichting laatste schema

3.2.1. Besturen scholen.

Tien schoolbesturen met totaal 39 scholen zijn aangesloten bij de Stichting Samenwerkingsverband Over Maas en Duin.

De tien besturen zijn:

1. Vereniging voor Protestants Christelijk Basisonderwijs te Sprang Capelle en Kaatsheuvel, te Sprang-Capelle;
2. Vereniging tot Stichting en Instandhouding van Scholen met de Bijbel te Capelle en Vrijhoeve-Capelle, te Sprang-Capelle;
3. Vereniging tot Vestiging en Instandhouding van Scholen met de Bijbel op Gereformeerde Grondslag te Wijk en Aalburg, te Wijk en Aalburg;
4. De Stroming, Vereniging voor Protestants Christelijk Primair Onderwijs in het Land van Heusden en Altena, te Werkendam;
5. Stichting Leerrijk! te Waalwijk;
6. Stichting Willem van Oranje, te Waalwijk;
7. Vereniging voor Protestants Christelijk Basisonderwijs te Sprang, te Sprang-Capelle;
8. Vereniging voor Hervormd Christelijk Schoolonderwijs Waspik, te Waspik;
9. Stichting Openbaar Onderwijs Land van Altena, te Sleeuwijk;
10. Stichting Bravoo, te Waalwijk.

De zorgplicht is een verantwoordelijkheid op schoolbestuursniveau.

Directe ondersteuning op het niveau 1 t/m 3 (het basisarrangement) is de verantwoordelijkheid van de Schoolbesturen.

Basisafspraken rondom de inrichting van de zorg op scholen zijn vastgelegd in het zorgplan waaraan besturen zich verbinden.

3.2.2. Mr/gmr

Het samenwerkingsverband kent geen bovenbestuurlijke medezeggenschapsraad. Dat wil zeggen dat het zorgplan door de individuele schoolbesturen aan hun eigen (gemeenschappelijke) medezeggenschapsraden wordt voorgelegd.

3.2.3. SWV

De totale verantwoordelijkheid voor inrichting van het expertisecentrum ligt bij het bestuur van het SWV, de leiding ligt bij de coördinatoren.

3.2.4. Expertisecentrum

Centraal staat de vraag: Hoe kunnen we binnen de uitgangspunten van passend onderwijs optimaal afstemmen op de onderwijsbehoeften van dit kind en de begeleidingsbehoefte van de leerkracht en wat is daarbij nodig? Het expertisecentrum zal na alle inspanningen op niveau 1 tot en met 3 (schoolniveau) multidisciplinair meedenken, adviseren en waar nodig interne of externe gespecialiseerde ondersteuning indiceren.

Het expertisecentrum wordt onder andere ingericht om:

- snelle en efficiënte procedures te realiseren voor de toegang tot bovenschoolse zorg;
- gericht gebruik te kunnen realiseren van beschikbare informatie;
- expertise van binnen en buiten het samenwerkingsverband (ketenpartners) te kunnen benutten.

Scholen en de daarbinnen aanwezige professionals verschillen van elkaar. Het expertisecentrum zal de kwaliteiten van de professionals voor het gehele samenwerkingsverband benutten. Dat kan als de ontwikkeling in leerling-populatie en de zorgprofielen van alle scholen helder zijn. Daarbij is het wenselijk dat wordt uitgegaan van een basisprofiel dat voor alle scholen geldt.

De ambitie van het SWV is om te komen tot een expertisecentrum passend

onderwijs. In dit expertisecentrum worden de krachten gebundeld om ieder kind thuisnabij onderwijs te kunnen aanbieden.

Het expertisecentrum kent in de toekomst de volgende functies (zie deel II):

- voordeurloket;
- Zorg Advies Groep ondersteuning en advisering van onderwijsprofessionals;
- indicatiestelling;
- onderwijsarrangementen (time-outvoorzieningen, speciale lesplaatsvoorziening SBO en SO voorziening op locatie);
- deskundigheidsbevordering;
- monitoring.

Het expertisecentrum legt ook de verbinding met de partners binnen het eigen samenwerkingsverband en de ketenpartners. Op die manier wordt slim gebruik gemaakt van de kennis en expertise van de scholen en de regiopartners. Dat doet het expertisecentrum door een digitale kennisbank te ontwikkelen en door het bieden van verdere advisering van professionals en in later stadium aan de ouders. Tevens zorgt het expertisecentrum ervoor dat er verbindingen tussen instellingen worden gemaakt die bijdragen aan de verdere professionalisering binnen het samenwerkingsverband. Het expertisecentrum heeft immers door middel van de schoolprofielen en monitoring een goed beeld van de deskundigheid die in huis is. Op termijn kunnen vanuit de steunpunten van het expertisecentrum ook diverse professionaliseringsbijdragen gerealiseerd worden.

3.2.5. Scholen

Reguliere basisscholen

De laatste jaren hebben de scholen zich al sterk ontwikkeld, verschillende scholen zijn bezig met de invoering van de 1-zorgroute of hebben in ieder geval al een omslag in denken gemaakt gebaseerd op dit programma. De scholen nemen hun verantwoordelijkheid wat betreft uitvoering, professionalisering en kwaliteitsverbetering met een goede balans tussen autonomie en gezamenlijke verantwoordelijkheid. Elke school maakt eigen plannen over de wijze waarop het wil werken aan het steeds beter omgaan met verschillen tussen leerlingen en het vergroten van de zorg voor leerlingen. Maar het SWV beseft terdege dat er grenzen aan de zorg zijn op de basisscholen en neemt haar verantwoordelijkheid om de scholen te ondersteunen bij hun werk door middel van het inzetten van de aanwezige kennis en in het expertisecentrum.

Er wordt verwacht dat de uitgangspunten van het SWV zijn terug te vinden in de schoolplannen en een vertaling krijgen op schoolniveau.

De scholen laten de benadering los die uitgaat van tekorten bij kinderen ten gunste van het vergroten van de zorgmogelijkheden in de basisschool en mogelijkheden die het kind wél heeft. De school houdt rekening met verschillen en past lesprogramma's op de leerlingen aan (afstemming) én roept hulp in van het SWV (expertisecentrum) wanneer leerlingen zorg nodig hebben die zij zelf niet bieden kan. De onderwijsbehoeften van leerlingen staan hierbij centraal.

De intern begeleider (i.b.'er) heeft hierbij op school een belangrijke taak.

Om die taak goed uit te kunnen voeren dient voldoende tijd beschikbaar te zijn en heeft de school duidelijke afspraken over taak en verantwoordelijkheid van de i.b.'er.

In het kader van Passend Onderwijs zijn alle scholen verplicht om een onderwijszorgprofiel op te stellen. Een onderwijszorgprofiel geeft aan welk aanbod aan onderwijs, zorg en ondersteuning een school haar (zorg)leerlingen kan bieden, waar de school haar grenzen ervaart en met welke externe zorg (expertisecentrum) de school deze grenzen beslecht. Daarbij maakt de school onderscheid tussen basiszorg, breedtezorg en dieptezorg. Daarnaast kan een onderwijszorgprofiel een professionaliserings- en ontwikkelingsperspectief schetsen voor de school en haar medewerkers.

De schoolprofielen geven samen uiting aan de zorgplicht van de schoolbesturen.

Tevens geeft het totaal van de schoolprofielen in een samenwerkingsverband inzicht in het regionale onderwijszorgaanbod: het onderwijszorgcontinuüm in de regio en de dekking van de voorzieningen in het licht van de onderwijs-vragen en -behoeften van de leerling-populatie in het samenwerkingsverband.

Speciale basisscholen

Voor leerlingen met een specifieke onderwijsbehoefte bestaan er binnen het SWV gespecialiseerde onderwijs arrangementen. Binnen het SWV kan er sprake zijn van tijdelijke plaatsing van leerlingen in een speciale onderwijsvoorziening of van een structurele plaatsing. Het sbo krijgt twee functies. De eerste is de lesplaatsvoorziening, en het tweede heeft betrekking op het bieden van ondersteuning in het expertisecentrum. De bestaande disciplines en expertise binnen het sbo kunnen daarmee blijven behouden voor het SWV.

Dat betekent dat het SWV de sbo-voorziening beschouwt als een gezamenlijke voorziening en daarmee voor deel een verantwoordelijkheid van het gehele SWV.

M.b.t. doelgroep BAO/SBO/SO is er landelijk en ook binnen ons SWV een verschuiving opgetreden van SBO naar BAO en van SO naar SBO. Deze verschuiving heeft consequenties voor afstemming op behoeftes, zorg op maat, indicering op maat en inzet van middelen. Binnen het SWV heeft dit duidelijkere afspraken.

Arrangementen dienen voor alle leerlingen afgestemd te worden op de behoeften van de leerling.

Voor de leerlingen zonder rugzakje dient het SBO-profiel aan te sluiten op het profiel BAO en wordt bij handelingsverlegenheid van het BAO een beschikking afgegeven op de vertrouwde wijze: via de PCL (criteria: kindkenmerken, schoolkenmerken, thuis en omgevingssituatie).

Indien het profiel / het aanbod van het SBO passend is of passend gemaakt kan worden aan de behoeften van de leerlingen, behoren kinderen met een rugzakje nadrukkelijk tot de doelgroep van het SBO. Dit uitgangspunt past binnen het kader van passend onderwijs: thuisnabij onderwijs voor alle kinderen met een keuzevrijheid voor ouders. Maar of en hoe dat in de toekomst gefinancierd gaat worden door de overheid is nog onduidelijk.

Deze SBO+ leerlingen behoeven extra, vaak intensievere en multidisciplinaire aandacht.

Op indicatie van de PCL kan een multidisciplinair team de plaatsing van de SBO+ leerling extra begeleiden. Hierbij wordt mogelijk nader onderzoek geadviseerd om zo goed mogelijk te kunnen bepalen welk schoolprofiel het best aansluit op de behoefte van de leerling. Ook een observatieperiode op het SBO behoort tot de mogelijkheden, evenals een time out periode, indien de leerling niet meer op de eigen BAO te handhaven is, of hier onderzoek naar moet worden gedaan.

Het SWV stelt voor om m.b.t. de SBO's te werken met een vorm van volumebeleid (garantiestelling) waarbij streefgetallen gehanteerd worden die steeds geëvalueerd dienen te worden en pas bij een meerjarige trend aangepast worden.

Het is reëel om voor het schooljaar 2012 – 2013 gezamenlijk te streven naar een deelnamepercentage van 2% voor de "gewone" SBO leerling omdat:

- er een duidelijke trend is m.b.t. de natuurlijke terugloop van het aantal leerlingen;
- de scholen en het swv door scholing de expertise verhogen binnen het BAO waardoor de mogelijkheden voor een gepast aanbod op de eigen school groeiende zijn;
- het SBO een diensverlenende rol gaat vervullen op de BAO scholen, middels het expertisecentrum, waardoor de extra zorg meer naar het kind op de eigen school gebracht kan worden.

De bekostiging geschiedt voor deze groep vanaf 2012 door reguliere middelen van het ministerie. De overgangperiode tot 2012 is nodig om de SBO's zich voor te laten bereiden op de nieuwe rol (dienstverlenende), nieuwe indicatievorm en om mede zorg te dragen voor de personele inrichting van het expertise centrum. Overigens het motto "het beste onderwijs op de beste plaats en op het beste

moment" blijft onverkort de doelstelling van het SWV.

Voor de SBO+ leerlingen staat het SWV garant m.b.t. de zorgmiddelen tot een streefpercentage van 1% (nu 75 lln.) Dit percentage past bij de trend van de afgelopen jaren en bij het totaal aantal leerlingen binnen het SWV.

Het gemiddelde van de jaarlijkse peildata SBO heeft bij daling pas na 2 jaar consequenties zodat het SBO rustiger kan reageren op gewijzigde leerlingenaantallen en daaraan gekoppeld de personele consequenties waardoor de expertise niet onnodig wegvloeit. De personele consequenties dienen te worden bekeken met inachtneming van de behoeften van dienstverlenende taak van het SBO in het expertisecentrum.

Het SWV investeert in scholing van de ambulante begeleider van het SBO zodat deze de eigen doelgroep (inclusief SBO+) zoveel mogelijk in de toekomst zelf kan begeleiden, ook de begeleiding van rugzakleerlingen in het BAO dient in de toekomst te worden gedaan door deze functionaris. Indien dit niet toereikend is, wordt samengewerkt met het REC of wordt begeleiding ingekocht bij het REC.

In de toekomst zullen de REC middelen ambulante begeleiding ook door het SWV ingezet kunnen worden voor de diensten die het SBO dan ook kan leveren.

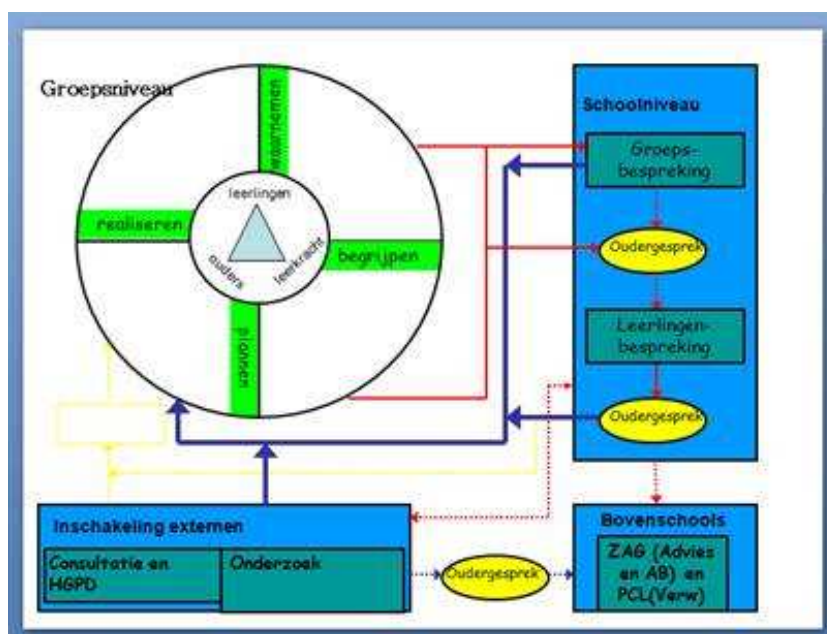
Samen met de SBO moeten de profielen, specialisme per school, en de vormen van integratie nader bepaald worden (geïntegreerd waar mogelijk, specifiek waar nodig).

N.B. Van alle scholen wordt verwacht dat zij minimaal voldoen aan /streven naar het "basisprofiel zorg scholen SWV Over Maas en Duin". Zie bijlage 6.1

3.2.6. ZAG

Na alle inspanningen verricht op schoolniveau zorgniveau 1 tot en met 3 (klassenniveau, schoolniveau en het in kaart brengen van de kindkenmerken) kan de school bij handelingsverlegenheid advies en /of ondersteuning vragen voor het bieden van afstemming aan kinderen met speciale onderwijs- en zorgbehoeften bij een multidisciplinair team van specialisten op bovenscholniveau. Uitgangspunt daarbij is een kind, een man (case manager), een plan. Het ZAG wordt ingericht als een advies- en ondersteuningsorgaan voor scholen en in de toekomst voor ouders en andere belanghebbenden bij complexe, meervoudige onderwijszorgproblematiek.

De positie van het ZAG binnen de zorgstructuur staat vanuit het perspectief 1 zorgroute weergegeven in onderstaande figuur:



Taken ZAG

- Op basis van een aangeleverd dossier brengen ZAG en school tijdens de zitting de kindkenmerken en de onderwijsbehoeften (verder) in beeld. Daarnaast wordt ook gekeken naar de schoolkenmerken en handelingsverlegenheid van de leraar/ school . Belangrijk bespreekpunt is de match tussen de onderwijsbehoeften van betreffende leerling in relatie tot de afstemmingsmogelijkheden van de school. In geval van handelingsverlegenheid kan preventief ook zonder dossier aangemeld worden d.m.v. daartoe bestemd aanvraagformulier
- Het informeren en horen van ouders via de school. Indien school of ouders of ZAG redenen hebben om ook ouders bij het ZAG te horen, behoort dit tot de opties.
- Het toewijzen van de extra bovenschoolse voorzieningen (o.a. ambulante begeleiding van de leraar).
- Het geven van advies m.b.t. de vervolgstappen wanneer afstemming op de huidige school niet (meer) tot de mogelijkheden behoort.
- Het ZAG heeft een monitorfunctie en evalueert samen met de coördinatoren de effecten van het beleid van het SWV voor zover het de werkzaamheden van het ZAG betreft.

De taken van het huidige ZAG zullen verder worden uitgebreid met:

- zorgbemiddeling. Het ZAG verwijst voor vereiste/gewenste vormen van onderwijs, zorg en begeleiding naar interne en externe instellingen;
- advies. Er is een aantal steunpunten (taal, rekenen, VVE, autisme, gedrag, hoogbegaafdheid, motoriek) waar professionals uit de scholen en in de toekomst ouders terecht kunnen voor advies en ondersteuning. Het ZAG adviseert met betrekking tot de inzet van alle ambulante begeleiding. Het SWV Beschikt daarvoor over ambulante begeleiders die deels gedetacheerd zijn en deels extern worden ingehuurd.
- onderzoek en behandeling. De ambulante begeleiders zijn tevens in staat indien nodig leerlingen te (laten) onderzoeken en (beperkt) te behandelen.

De huidige bezetting van het ZAG, bestaande uit een voorzitter, psycholoog, intern begeleider en maatschappelijk werker wordt binnen het expertisecentrum uitgebreid met een groep specialisten die op indicatie van het ZAG via snelle en korte lijnen ingeschakeld kunnen worden (loketfunctie). Omdat er steeds meer vragen zijn met betrekking tot gedrag of meervoudige vraagstelling, wordt het ZAG met gedragsspecialisme uitgebreid. De middenstroom ambulante begeleiding REC zal naar het SWV gaan.

Externe instellingen moeten, indien voor het advies gewenst, al dan niet op afroep, vertegenwoordigd zijn binnen het ZAG, bijvoorbeeld jeugdgezondheidszorg, Bureau Jeugdzorg, het welzijnswerk, de leerplichtambtenaar en het REC. Belangrijke voorwaarden daarbij zijn het goed afbakenen van taken en verantwoordelijkheden, het realiseren van eenvoudige en snelle communicatielijnen tussen mensen die er toe doen en het bieden van maatwerk.

Wat nog verder onderzocht moet worden is in hoeverre het wenselijk is om indicatiestelling en toekenning van de middelen als onderdeel van het ZAG te laten functioneren en daarmee ZAG en indicatiecommissie samen te voegen.

3.2.7. Professionalisering

Er moet op een betere manier gebruik gemaakt worden van de kwaliteiten die binnen het samenwerkingsverband aanwezig zijn en deze moeten zoveel mogelijk verder geprofessionaliseerd worden. Voor nadere professionalisering kan aan verschillende vormen gedacht worden, bijvoorbeeld:

- intercollegiale uitwisseling ervaringen (binnen en buiten de school);
- wederzijds klassen-/groepsbezoek om ideeën uit te wisselen;

- digitale uitwisseling van materialen en ervaringen;
- intervisie en maatjeswerk (binnen en buiten de school);
- supervisie (idem);
- stimuleren van wisselen van werkplek (voor o.a. kennisoverdracht);
- inzet school video interactie begeleiding;
- inzet expertise daar waar nodig (mobiliteit);
- inzet vakleerkrachten;
- benutten van het IB-netwerk;
- cursussen/opleidingen

De regie op het vormgeven van een professionele leergemeenschap is voorbehouden aan de besturen en kan op termijn binnen het Expertisecentrum Passend Onderwijs nader worden gepositioneerd en vastgesteld in het zorgplan. Daarbij kunnen professionaliseringsactiviteiten gekoppeld worden aan de zorgprofielen van de scholen.

Er worden al gezamenlijke professionaliseringsactiviteiten in het samenwerkingsverband georganiseerd (bijvoorbeeld I.B.-netwerk en SVIB-netwerk). Indien er een duidelijke vraag is en deze past binnen de doelstelling van het zorgplan, organiseert en betaalt het SWV gezamenlijke scholing. Een goed voorbeeld daarvan is de scholing "ontwikkelingsperspectief" waarbij op verzoek van de i.b. 'ers ingezet wordt op 1-zorgroute, individuele leerlijnen en ontwikkelingsperspectief. We moeten blijven investeren in de professionaliteit van mensen. 1-zorgroute kan hiertoe een belangrijke impuls zijn.

Binnen het samenwerkingsverband is het belangrijk om een **eenduidige zorgroute** te hebben waarin voor alle betrokkenen de beslismomenten en de stappen transparant op elkaar afgestemd zijn. Centraal in de zorgroute staat het **handelingsgericht werken**. Het biedt leerkrachten en intern begeleiders steun om planmatig te werken.

Voor verdere professionalisering kan gebruik worden gemaakt van al bestaande structuren zoals ook het directeurenberaad.

3.2.8. Monitoring:

Om goed zicht te hebben op de voortgang van de resultaten van de leerlingen is een monitorsysteem op niveau van het samenwerkingsverband van belang. De monitoring van de leerlingen is uiteraard de verantwoordelijkheid van de scholen (besturen) binnen hun kwaliteitszorg. Monitoring heeft een ontwikkelingsfunctie, een sturings- en verantwoordingsfunctie.

Een goed functionerend leerlingvolgsysteem wordt nog belangrijker als kinderen (tijdelijk) op een andere plek binnen het samenwerkingsverband onderwijs volgen. Het SWV wil komen tot een gemeenschappelijke monitor waarin de gegevens van de diverse scholen worden samengebracht zodat de afspraken uit het zorgplan met betrekking tot zorgniveaus 1 tot en met 3 gemonitord kunnen worden. De verantwoordelijkheid hiervoor ligt bij de afzonderlijke besturen.

Een cruciale factor in de beleidscontext van zwak presterende scholen is dat risico's en problemen te laat ontdekt worden. Het expertisecentrum kan scholen ondersteunen bij hun kwaliteitsbeleid door middel van een prestatiemeting- of monitoringsysteem. Hierbij leren professionals op alle niveaus de gegevens uit het systeem goed te analyseren en te interpreteren waarbij ze reflecteren op hun eigen rol en bijdrage aan het leerproces van kinderen en professionals. De monitorgegevens kunnen tevens benut worden voor benchmarking binnen instellingen, tussen instellingen en tussen besturen.

Door resultaten met elkaar te vergelijken kan het leerproces op alle niveaus worden gestimuleerd. Het "leren van elkaar" is in een samenwerkingsverband een belangrijk aspect.

4 PERMANENTE COMMISSIE LEERLINGENZORG (PCL)

4.1 Algemeen

Leerlingen die aangewezen zijn op een speciale school voor basisonderwijs dienen een beschikking te hebben van de PCL. De PCL bepaalt op aanvraag van de ouders of plaatsing van hun kind op een sbo-school noodzakelijk is. De aanvraag geschiedt op de door het samenwerkingsverband vastgesteld formulier. Dit is te downloaden op de website van het SWV Over Maas en Duin. De coördinatoren hebben het recht de PCL te belasten met andere taken, bijvoorbeeld het geven van advies.

De PCL beoordeelt of de school voor basisonderwijs binnen haar mogelijkheden alles geprobeerd heeft om de aangemelde leerling zo goed mogelijk te begeleiden. Deze beoordeling vindt plaats op grond van het aangeleverde onderwijskundig rapport en de vastgestelde criteria (zoals bedoeld in art 19 lid 2 f van de WPO).

Deze criteria zijn als volgt:

- *Indien een kind een IQ heeft hoger dan 85 en een voldoende harmonisch profiel op de testuitslagen laat zien, geeft de PCL géén beschikking af voor een plaats in de speciale school voor basisonderwijs tenzij er sprake is van een (forse) ontwikkelingsachterstand en/of sociaal-emotionele problematiek dan wel – stoornissen en/of een (forse) didactische achterstand. Onder sociaal-emotionele problematiek dan wel –stoornissen wordt hier verstaan gedragsproblemen dan wel -stoornissen, werkhoudingsproblemen, gezinsproblemen e.d.*
- *Indien een kind een IQ heeft dat lager is dan 55 geeft de PCL géén beschikking af voor de speciale school voor basisonderwijs maar adviseert de ouders contact op te nemen met een REC-school over mogelijke plaatsing, tenzij de PCL op grond van overige kenmerken van het kind een succesvolle begeleiding in het sbo onderbouwd kan duiden.*
- *De mogelijkheid van adequate zorg in de reguliere basisschool in de zorgniveaus 1 t/m 3/4 moet uitgeput zijn.*

Natuurlijk zijn deze criteria niet glashard, ze bieden in het belang van het kind ook ruimte voor interpretatie. Anderzijds wordt er toch aangegeven voor welke groep kinderen de scholen verantwoordelijkheid draagt. Het reglement van de PCL is te lezen in bijlage 2 van dit zorgplan.

Het komt voor dat SBO-leerlingen uit een ander SWV door omstandigheden op het OCB (Orthopedagogisch Centrum Brabant) in Waalwijk worden geplaatst. De noodzaak tot directe plaatsing kan plotseling worden genomen, waardoor er onvoldoende tijd is om deze leerlingen volgens de normale procedure via de PCL te laten instromen op het SBO.

Het SWV is van mening dat het van belang is dat die leerlingen direct na plaatsing in het OCB naar school gaan en heeft derhalve een verkorte procedure vastgesteld. Voor alle duidelijkheid: onderstaande procedure geldt alléén voor kinderen die een geldige SBO-beschikking van een ander SWV hebben én op een SBO-school zijn ingeschreven. Zie bijlage 3 van dit zorgplan.

4.2 Procedure aanmelding voor het Speciaal Basisonderwijs

- a) De leerkracht en intern begeleider bespreken met de ouders het advies hun kind aan te melden bij de Permanente Commissie Leerlingzorg (PCL).
- b) Na instemming van de ouders vullen de intern begeleider en leerkracht het formulier "aanmelding PCL / onderwijskundig rapport" van het SWV Over Maas en Duin in en vullen het formulier aan met relevante bijlagen. In ieder

geval moet meegestuurd worden :

- * Historische én recente (=niet ouder dan 6 maanden) didactische gegevens (uitdraai leerlingvolgsysteem).
- * Verslag psychologisch onderzoek; dit mag maximaal twee jaar oud zijn. In dit verslag moet in ieder geval de IQ-bepaling opgenomen zijn.
- * Handelingsplannen.
- * Adviezen/verslag van Zorg Advies Groep, indien aanwezig.
- * Eventuele informatie van andere externe instanties (bijvoorbeeld aanmelding Commissie van Indicatiestelling, Bureau Jeugdzorg).

Het aanmeldingsformulier en alle bijlagen worden het "dossier" genoemd. In het onderwijskundig rapport wordt zichtbaar gemaakt welke activiteiten en met welk resultaat, de school al ondernomen heeft bij de begeleiding van de leerling op zorgniveau 1 t/m 3). Ook maakt de school duidelijk waarom de onderwijsbehoefte van het kind de mogelijkheden van de school overstijgt.

- c) Na ondertekening door ouders, leraar, i.b.'er en directeur zendt de intern begeleider de aanmelding met bijlagen naar het SWV. De school behoudt een kopie van het volledige dossier.
- d) Het SWV beoordeelt de volledigheid van het dossier en bij gebleken omissies wordt aan de school nadere informatie of aanvulling van het dossier gevraagd.
- e) De PCL neemt binnen de wettelijke termijn van 6 weken na binnenkomst van het complete dossier een beslissing over de toelaatbaarheid van de leerling op het sbo. Zo nodig worden ouders en school uitgenodigd om de aanvraag toe te lichten.
- f) De beslissing wordt gemotiveerd in de af te geven beschikking. Indien een negatieve beschikking wordt afgegeven wordt ook een advies uitgebracht aan de ouders over een vervolgtraject.
- g) De ouders ontvangen tezamen met de beschikking het dossier retour, dat zij overhandigen bij de inschrijving van hun kind op een sbo-school aan de directeur. Eveneens ontvangen de ouders een folder met informatie over de sbo-scholen in het SWV.
- h) Indien de leerling wordt geaccepteerd door de sbo-school, wordt het op de eerstvolgende officiële plaatsingsdatum, maar mogelijk eerder, op de sbo-school geplaatst.

N.B. Ouders hebben het wettelijke recht om rechtstreeks de PCL een beschikking voor het sbo te vragen, ook als de school het daarmee oneens is. In dat geval is de school toch verplicht het onderdeel "onderwijskundig rapport" in het aanmeldingsformulier in te vullen.

5. PERSONEEL

5.1. Personeel SWV

Het SWV heeft geen personeel in dienst. Alle bij het SWV werkende functionarissen zijn gedetacheerd vanuit een van de in het SWV participerende schoolbesturen of zijn ingehuurd.

5.2. Personeel sbo-scholen

5.2.1. Uitgangspunten voor het personeelsbeleid

De schoolbesturen die een of meerder sbo's in stand houden zijn in eerste instantie zelf verantwoordelijk voor de boventaligheid op die scholen.

De instandhouding van de scholen voor speciaal basisonderwijs is een gezamenlijke verantwoordelijkheid van alle besturen die participeren in het swv en deze dragen medeverantwoordelijkheid voor het behoud van werkgelegenheid en expertise van de medewerkers van de sbo scholen (dit staat beschreven in het convenant d.d. 16 maart 2010, m.u.v. een bestuur door alle besturen ondertekend)

Basisgedachte daarachter is: Een SBO voorziening is een zeer gewenste en als noodzakelijk geziene voorziening binnen het SWV, alle scholen van het SWV kunnen leerlingen naar de sbo's verwijzen. De scholen verwachten terecht dat deze leerlingen door goed en voldoende personeel passend onderwijs krijgt. Het SWV wil vanuit de eerder beschreven gedachte dat een sbo behalve een lesgevend instituut ook een ondersteunende taak heeft binnen het SWV zich mede verantwoordelijk voelen voor de inzet van het sbo-personeel. Het gaat dan met name om het onderwijsondersteunend personeel en onderwijzend personeel met een bepaalde specialiteit (bijv. dyslexie).

5.2.2. Afspraken m.b.t. het sbo-personeel

1. Vacatures op reguliere scholen van het SWV worden uitdrukkelijk onder de aandacht gebracht van de boventallige sbo-groepsleraren.
Toelichting: er is pas sprake van boventallige sbo-groepsleraren wanneer er op termijn beduidend minder sbo-leerlingen zijn dan in jaar n-1.
2. De deelnemende schoolbesturen hebben, bij boventaligheid op het sbo, een verplichte vacaturemelding van alle structurele vacatures. Deze vacatures worden via het SWV aan de sbo-directeuren aangeboden. De sbo-directeuren verspreiden de berichtgeving onder het sbo-personeel.
3. Besturen van reguliere scholen benoemen, indien het sbo-personeelslid aan de gestelde criteria voldoet, bij voorrang op hun school.
4. Het SWV maakt in het expertisecentrum zoveel mogelijk gebruik van het boventallige) onderwijs-ondersteunend personeel van de sbo-scholen.
Het SWV neemt ieder jaar in het zorgplan (deel 2) een overzicht op van het in te zetten sbo-personeel.

6. BIJLAGEN

6.1. Basisprofiel zorg scholen SWV Over Maas en Duin

In het kader van de ontwikkelingen rond passend onderwijs is het goed samen (= alle scholen van het SWV Over Maas en Duin) een bepaald basisniveau van zorg af te spreken. Hieruit moet duidelijk worden welke zorg elke basisschool van ons samenwerkingsverband aan leerlingen zou moeten kunnen bieden.

Achtereenvolgens wordt beschreven:

- om welke kinderen het gaat;
- welke competenties leerkrachten zouden moeten hebben;
- welke competenties IB'ers zouden moeten hebben;
- welke competenties basisschooldirecteuren zouden moeten hebben;
- (de organisatie van) een school(team) binnen passend onderwijs.

Binnen passend onderwijs is het van groot belang, dat we in de regio samen in staat zijn alle leerlingen die zich bij ons aanmelden passende zorgarrangementen te bieden. We zullen daarbij – meer dan voorheen – gebruik gaan maken van elkaars deskundigheid en specialisaties.

Dat vooronderstelt ten minste het volgende:

- Elke school biedt ten minste een bepaalde basis aan zorg.
- Elke school weet welke zorg waar kan worden geboden en dat daarop pas een beroep wordt gedaan als de geboden basiszorg en de eventuele interne extra zorg het kind onvoldoende te bieden heeft.

Dat basisniveau proberen wij te omschrijven, als basis voor een pluriforme lappendeken die daarbovenop kan ontstaan door de verschillende zorgprofielen van de afzonderlijke scholen.

Welke kinderen zou je als basisschool goed moeten kunnen bedienen?

Kinderen

- met een IQ rondom het gemiddelde: ergens tussen 80 à 85 enerzijds en 135 à 140 anderzijds;
- met een min of meer probleemloze ontwikkeling;
- met (beperkte) leerproblemen:
- een vertraagde lees- taalontwikkeling;
- dyslexie;
- een vertraagde rekenontwikkeling.
- met (beperkte) problemen in hun sociaal-emotioneel functioneren:
- faalangst;
- zwak ontwikkelde sociale vaardigheden.

Welke kinderen zou je als *speciale* basisschool goed moeten kunnen bedienen?

Kinderen

- met een IQ ondergrens van ongeveer 55;
- met leerproblemen:
- een ernstig vertraagde taalontwikkeling;
- een ernstig vertraagde rekenontwikkeling.
- met (ernstige) problemen in hun sociaal-emotioneel functioneren;
- met (behoorlijke) gedragsproblemen en/of werkhoudingsproblemen.

Welke competenties verwachten wij daartoe van leerkrachten op een (speciale) basisschool die basisniveau aan zorg biedt?

(N.B. Schuingedrukt staan die toevoegingen die betrekking hebben op de speciale basisschool)

Een leerkracht:

- kijkt kritisch naar zijn werk en gebruikt evaluatie, reflectie en feedback van anderen om dat verder te ontwikkelen, benoemt zijn sterke en zwakke kanten, formuleert leervragen en werkt daar planmatig aan;
- is gevoelig voor diversiteit; staat open voor de mogelijkheden en talenten van elk kind;
- verdeelt zijn aandacht over alle leerlingen in de klas (ook aan stille, onopvallende leerlingen);
- is (*ortho*)pedagogisch en (*ortho*)didactisch competent en zorgt derhalve voor een krachtige leeromgeving met voor elk kind en elke groep de juiste balans tussen veiligheid en uitdaging;
- werkt zowel op (*ortho*)pedagogisch als op (*ortho*)didactisch gebied handelingsgericht:
- weet wat hij met de groep wil bereiken
- vormt zich een beeld (op grond van toetsen, observaties, et cetera) van de (speciale)onderwijsbehoeften (pedagogisch en didactisch) van de leerlingen in zijn groep;
- clustert de kinderen op grond van de geconstateerde behoeften en heeft positieve verwachtingen bij elke groep;
- ontwerpt op basis daarvan een aanpak/leeractiviteiten per onderscheiden (instructie)groep, waarbij we streven naar minstens drie onderscheiden groepen voor lezen, taal en rekenen;
- deze aanpak/leeractiviteiten laten voor taal, lezen en rekenen/wiskunde
- een differentiatie zien in:
 - tijd;
 - aanbod;
 - instructie (hoeveelheid en aard);
 - verwerking.
- voert die aanpak/leeractiviteiten uit
- evalueert die aanpak/leeractiviteiten en stelt zonodig bij, voor de gehele groep, maar ook voor individuele kinderen;
- signaleert specifieke leer- en ontwikkelingsbehoeften van individuele kinderen;
- formuleert zelf een goede hulpvraag, stelt hiervoor een handelingsplan op;
- voert vervolgens het handelingsplan zelf uit of weet wanneer hulp nodig is en aan wie (binnen of buiten de school) deze hulp moet worden gevraagd;
- is in staat tot echt contact met leerlingen met speciale leer- en ontwikkelingsbehoeften en kan deze leerlingen gepast benaderen;
- werkt op een professionele manier met ouders, verzorgers, andere belanghebbenden en instellingen samen.

Welke competenties verwachten wij daartoe van een i.b.'er?

De i.b.'er:

- heeft (achtergrond)kennis van:
 - problemen in de lees-taalontwikkeling (waaronder dyslexie);
 - problemen in de sociaal-emotionele ontwikkeling;
 - ontwikkelingspsychologie;
 - rekenproblemen;
 - de gebruikte leerlingvolgsystemen;
 - de inhoud van signaleringsinstrumenten;
 - het bestaan van verschillende diagnosticeringsinstrumenten.
- kan de volgende coördinerende taken uitvoeren:
 - een goede leerlingenzorg waarborgen;
 - het laten functioneren van het leerlingvolgsysteem;
 - het zicht hebben en houden over het opstellen van handelingsplannen en de uitvoering die hieraan wordt gegeven;
- kan de volgende begeleidende taken uitvoeren:

- werkt volgens de principes van consultatieve leerlingbegeleiding, dat wil zeggen dat na probleemsignalering door leerkracht, de IB'er die vragen stelt waardoor de leerkracht zelf over handelingsmogelijkheden gaat nadenken;
- is zich bewust waar de grenzen van haar IB-taken liggen en weerhoudt zich van het stellen van officiële diagnoses;
- kan de volgende innoverende taken uitvoeren:
 - signaleert en analyseert sterke en zwakke punten van onderwijsleerprocessen en doet de schoolleiding voorstellen tot borging respectievelijk verbetering;
 - doet voorstellen die leiden tot het verbeteren van de leerlingenzorg;
 - weet voor welke speciale onderwijsbehoeften op welke extra externe zorg hij of zij een beroep kan doen;
 - heeft zicht op de bijzondere zorgcompetenties van andere scholen/experts in de regio;
 - weet (uit te zoeken) waar leerlingen met speciale onderwijsbehoeften het beste kunnen worden onderwezen.

Welke competenties verwachten wij van een directeur?

De directeur:

- signaleert en analyseert – al dan niet op aangeven van de IB'er – sterke en zwakke punten van de onderwijsleerprocessen;
- weet welke zorg leraren kunnen bieden en welke zorg het team ontstijgt;
- weet voor welke speciale onderwijsbehoeften op welke extra externe zorg hij of zij een beroep kan doen;
- stelt de organisatie van het onderwijs op school in dienst van (speciale) leerlingenzorg (stimuleren en faciliteren team);
- spreekt leerkrachten uit zijn/haar team aan op de geboden zorg;
- weet welke wegen hij/zij moet bewandelen om alsnog een passend zorgarrangement te bieden aan een leerling die niet op zijn/haar school verantwoord kan worden opgevangen;
- heeft zicht op de bijzondere zorgcompetenties van andere scholen/experts in de regio;
- weet (uit te zoeken) waar leerlingen met speciale onderwijsbehoeften het beste kunnen worden onderwezen.

Wat verwachten wij daartoe van de school(organisatie)?

De schoolorganisatie

- hanteert een LVS voor ten minste de vier hoofddomeinen (technisch lezen, begrijpend lezen, inzichtelijk rekenen en spelling) èn de sociaal emotionele ontwikkeling;
- beschouwt ouders als educatieve partner;
- zorgt voor een passend onderwijsarrangement voor leerlingen met speciale onderwijsbehoeften op de eigen school of met scholen waarmee afspraken zijn gemaakt.

6.2. Reglement PCL

Artikel 1 Benoeming en ontslag leden

1. Het bestuur van het samenwerkingsverband benoemt de leden van de PCL waarvan de voorzitter in functie. Het aantal leden van de PCL bedraagt 3 personen. De leden mogen geen directe binding hebben met een van de scholen van het samenwerkingsverband.
2. De leden van de PCL worden voor de duur van een bepaalde periode benoemd en kunnen steeds worden herbenoemd voor eenzelfde of andere periode.
3. In geval van langdurige afwezigheid wordt een PCL-lid ter vervanging aangewezen door het coördinatieteam.
4. Een lid van de PCL kan tussentijds terugtreden door middel van een schriftelijke mededeling aan het bestuur van het samenwerkingsverband met inachtneming van een opzegtermijn van één maand.
5. Het bestuur van het samenwerkingsverband kan een lid van de PCL te allen tijde van zijn taak ontheffen indien sprake is van een onbehoorlijke vervulling van de taakuitvoering door dit lid. Alvorens deze beslissing te nemen stelt het bestuur het lid in kennis van dit voornemen en wordt het lid in de gelegenheid gesteld om zijn zienswijze naar voren te brengen.
6. De PCL houdt zich bij haar uitspraken aan het zorgbeleid als vastgelegd in het zorgplan. Indien de PCL zich in haar beslissingen niet houdt aan het zorgbeleid als vastgelegd in het zorgplan kan het bestuur van het samenwerkingsverband de PCL leden ontheffen van hun taak.

Artikel 2 Taak van de PCL en beschikkingen

De taak van de PCL is om te beslissen of een leerling toelaatbaar is voor een speciale school voor basisonderwijs, e.e.a. met inachtneming van het gestelde in artikel 23 van de WPO. De PCL beslist binnen 6 schoolweken na de aanvraag voor een beschikking.

Indien de commissie een toelaatbaarheidsverklaring afgeeft, een zgn. positieve beschikking kan dat een beschikking zijn voor onbepaalde tijd of voor bepaalde tijd.

In elke positieve beschikking zal een termijn genoemd worden waarbinnen de ouders hun kind kunnen aanmelden bij een sbo-school. Indien na afloop van die termijn de leerling niet is aangemeld bij een sbo-school, vervalt de geldigheid van de beschikking.

Indien de PCL geen toelaatbaarheidsverklaring afgeeft, wordt er negatieve beschikking afgegeven. De PCL is in dat geval verplicht de ouders een advies te geven over een vervolgtraject.

In alle beschikkingen worden de besluiten van de PCL gemotiveerd.

De PCL neemt een aanvraag voor een beschikking niet in behandeling:

1. indien de aanvraag niet ondertekend is door de ouder(s) of wettelijke vertegenwoordiger van de leerling;
2. een aanvraag wordt niet in behandeling genomen indien de leerling afkomstig is van een basisschool van een ander swv dan dat van de PCL en de PCL van dat andere samenwerkingsverband geen onherroepelijk geworden beslissing heeft genomen. De eerste volzin is niet van toepassing indien de aanvraag plaatsvindt in verband met een verhuizing van de leerling.
3. indien het dossier van de leerling, naar het oordeel van de PCL, niet compleet is.

Artikel 3 Bekostiging werkzaamheden PCL

1. De werkzaamheden van de PCL worden bekostigd uit de zorgmiddelen van het samenwerkingsverband. De begroting en jaarrekening van de personele en materiële kosten van de PCL zijn onderdeel van de vaststelling van het zorgplan / jaarplan.
2. Indien de PCL overweegt om in het kader van een bezwaarschrift of

beroepsprocedure tegen een beslissing of handelwijze van de PCL zich extern te laten bijstaan of vertegenwoordigen vraagt het hiervoor goedkeuring aan het coördinatieteam van het samenwerkingsverband. De kosten van rechtsbijstand worden bekostigd uit het zorgbudget van het samenwerkingsverband.

Artikel 4 Huisvesting en bereikbaarheid

1. Het bestuur draagt zorg voor een adequate huisvesting van de PCL en overige materiële voorzieningen en sluit zo nodig hiervoor overeenkomsten af.
2. Het bestuur van het samenwerkingsverband maakt het secretariaatsadres bekend aan alle personen en instellingen binnen het samenwerkingsverband die uit hoofde van hun taak of functie bij de werkzaamheden van de PCL zijn betrokken. De coördinator en de voorzitter van de PCL zijn de aanspreekbare personen voor de PCL.

Artikel 5 Informatievoorziening

1. Het bestuur van het samenwerkingsverband draagt ervoor zorg dat de leden van de PCL het vastgestelde zorgplan, jaarplan zo spoedig mogelijk ontvangen. Het bestuur van het samenwerkingsverband en de deelnemende schoolbesturen voorzien de PCL van alle informatie die zij voor een goede uitoefening van haar werkzaamheden nodig heeft.
2. De PCL draagt ervoor zorg dat zij steeds op de hoogte is van de onderwijskundige mogelijkheden van de basisscholen in het samenwerkingsverband en van het zorgbeleid van het samenwerkingsverband.
3. Om de benodigde informatie te verkrijgen neemt de PCL de volgende maatregelen:
 - a. onderhouden van reguliere contacten met het coördinatieteam van het samenwerkingsverband;
 - b. bestuderen van relevante rapporten over de leerlingenzorg;
 - c. indien nodig overleg voeren met instellingen voor jeugdgezondheidszorg en jeugdhulpverlening die over gegevens over aangemelde leerlingen beschikken;

Artikel 6 Beveiliging van persoonsgegevens

1. De PCL houdt in overeenstemming van de wettelijke voorschriften daaromtrent de gegevens over aangemelde leerlingen niet langer in bezit dan strikt noodzakelijk is voor de besluitvorming over toelaatbaarheid tot een school voor speciaal basisonderwijs. Na het afgeven van een beschikking ontvangen de ouders een kopie van het dossier om aan de school voor Speciaal Basisonderwijs te overhandigen. De andere kopieën van het dossier worden bewaard tot de afloop van de wettelijke termijn van bezwaar. Daarna worden deze vernietigd.

In het geval van het afgeven van een beschikking voor bepaalde tijd, houdt de PCL een exemplaar van het dossier echter wel in archief.
2. De PCL houdt zich aan het gestelde in de Wet Bescherming Persoonsgegevens
3. Ten behoeve van de noodzakelijke beveiliging van persoonsgegevens van leerlingen gedurende de periode dat deze in het bezit zijn van de PCL, zorgt de PCL voor opslag van deze gegevens.

Artikel 7 Jaarverslag

1. De PCL stelt jaarlijks een verslag van werkzaamheden van de PCL op over het vorige schooljaar voor 15 oktober.
2. In het jaarverslag geeft de PCL in elk geval aan:
 - a. de procedures die zij heeft gehanteerd;
 - b. de werkwijze die zij heeft gevolgd;
 - c. de criteria die zij heeft gehanteerd bij beschikkingen;
 - d. het aantal aanmeldingen, onderverdeeld naar herkomst school;
 - e. het aantal beschikkingen;
 - f. het aantal gevallen waarin een negatieve beschikking is afgegeven en de

- aard van de adviezen die in die gevallen gegeven zijn;
- g. het aantal gevallen waarin bezwaar en beroep is ingesteld tegen een beschikking van de PCL en de uitkomst hiervan;
 - h. het aantal gevallen waarin advies is ingewonnen van de regionale verwijzingscommissie en de wijze waarop dit advies is meegenomen in de beslissing op het bezwaarschrift;
 - i. de werkzaamheden naast beoordeling;
 - j. de wijze waarop de PCL haar werkzaamheden heeft uitgevoerd (aantal vergaderingen, contacten met betrokkenen, contacten met overige personen en instellingen);
 - k. opsomming van ingehuurde expertise t.b.v. de PCL.
 - l. de knelpunten die de PCL bij haar werk heeft ondervonden en de oplossingen die daarvoor bedacht zijn.

Artikel 8 Bezwaarschrift

Indien ouders het met de uitspraak van de PCL niet eens zijn, kunnen zij binnen zes weken na dagtekening van de beschikking een bezwaarschrift indienen bij de PCL. Voordat de PCL een beslissing over het bezwaarschrift neemt, is de PCL wettelijk verplicht een advies te vragen aan de Regionale Verwijzingscommissie Primair Onderwijs (RVC-PO). Voordat de PCL het advies aan de RVC-PO vraagt stelt het de ouders in de gelegenheid om op een hoorzitting hun opvattingen kenbaar te maken. Van deze hoorzitting wordt een verslag gemaakt en dit wordt tegelijk met alle relevante stukken, waaronder de adviesaanvraag naar de RVC gestuurd. De RVC-PO geeft binnen vier weken advies aan de PCL en verzoekt de PCL de ouders te informeren over het advies. Binnen tien weken, gerekend vanaf het moment van binnenkomst van het bezwaarschrift, neemt de PCL een besluit over het bezwaarschrift en informeert de ouders schriftelijk over het besluit. Indien de ouders het niet eens zijn met dit besluit, dan kunnen zij in beroep gaan bij de rechtbank. De PCL treedt dan op als formele procespartij in deze beroepszaak. Tegen de uitspraak van de rechtbank is ook weer beroep mogelijk bij de Afdeling Bestuursrechtspraak van de Raad van State.

6.3 Verkorte procedure voor leerlingen op het OCB in Waalwijk

1. De verantwoordelijke ouder / voogd (aanvrager) meldt de leerling aan op de SBO-school of SWV.
Indien de aanmelding bij het SWV geschiedt wordt de aanvrager doorgestuurd naar een van de SBO-scholen.
2. De school houdt een intake-gesprek met de aanvrager en bestudeert het dossier.
In het intake-gesprek wordt de procedure (zie hieronder 3 t/m 5) om te komen tot een beschikking uitgelegd.
3. Indien de school van mening is dat het aan de onderwijsbehoefte van de leerling kan voldoen, mag de leerling worden ingeschreven als leerling.
De sbo-directeur meldt deze beslissing direct (schriftelijk of per e-mail) aan het SWV.
4. De directeur van de SBO-school maakt aan de aanvrager bekend (en helpt hem zo nodig) dat een aanmeldingsformulier voor een PCL-beschikking ingevuld dient te worden. Dit om juridische redenen.
Alleen blz. 1 en blz. 3 (NAW-gegevens en handtekeningen van de wettelijke vertegenwoordiger) dienen te worden ingevuld.
5. Na de eerstvolgende vergadering van de PCL geeft de PCL een tijdelijke beschikking af zonder verder dossieronderzoek.
Deze tijdelijke beschikking is voor de duur van maximaal 6 maanden (= de maximale duur van het verblijf op een OCB).

6.4. Lijst met afkortingen

BAO	Basisonderwijs
CvI	Commissie van Indicatiestelling
GMR	Gemeenschappelijke Medezeggenschapsraad
i.b.'er	Interne begeleider(s)
IQ	Intelligentie Quotiënt
LPM	Landelijk Procesmanagement (WSNS)
LVS	Leerling Volg Systeem
MR	Medezeggenschapsraad
OCB	Orthopedagogisch Centrum Brabant
PCL	Permanente Commissie Leerlingenzorg
PO	Primair Onderwijs
REC	Regionaal Expertise Centrum
RVC-PO	Regionale Verwijzingscommissie Primair Onderwijs
SBO	Speciaal Basis Onderwijs
SO	Speciaal Onderwijs
SVIB	School Video Interactie Begeleiding
SWV	Samenwerkingsverband
SWV VO	Samenwerkingsverband Voortgezet Onderwijs
VO	Voortgezet Onderwijs
WPO	Wet op het Primair Onderwijs
WSNS	Weer samen Naar School
ZAG	Zorg Advies Groep